

音声発生装置

防滴スピーカータイプ



取付／取扱説明書

このたびはツーフィットの製品をお買いあげ頂き、ありがとうございます。
正しく安全にお使いいただくために、ご使用前に本「取付／取扱説明書」をよくお読みください。なお、お読みになった後もお手元におき、ご活用ください。

本製品の特徴

本音声発生装置はあらかじめパソコン等で制作したMP3音声ファイルをアンプ内蔵スピーカーで再生するシステムです。

本体につながっている5本の線にそれぞれ12Vを一瞬入力するとMP3ファイルを再生します。

例えば、ドアロックのプラス12V出力信号につないでドアロックアンロックを音声で確認したり、セキュリティーにつないで作動を確認したり、シートベルトやバックランプ、半ドア警告灯等のランプに配線して安全確認したり、車外の人や動物等に警告音を発することができます。

最大5種類のあなた自身のオリジナル音声を記憶させておくことが可能です。

用途はあなた次第、1点物の音声発生装置を車両に搭載可能です。

なお、使用に際しては公序良俗を考慮し、道交法を遵守し使用者責任でお使いください。



当社 リモコンロック
トランクオープナー
集中ロック
キーレスコイルバック
セキュリティー 等との連動も可能です。
(*オプション品が必要な場合もあり)

目次

1 安全上の注意 P 2 **3** 内容物一覧 P 3

2 取付に必要な工具 P 3 **4** 取付要領 P 4

1 安全上の注意

本製品は安全に十分配慮した設計／製作を行っております。しかし、電気製品は取扱方を間違えたまま使用すると、火災やショート、感電などにより、思わぬ事故を招くことがあります。また、取付の際も注意を怠ると、部品や使用する工具などにより思わぬ怪我をすることがあります。事故を未然に防ぐため、次の点をお守りください。

表示区分の説明



警告

この表示を無視して誤った取扱いをすると、人が死亡または重傷を負うなどの危険の発生が想定される内容を示しています。



注意

この表示を無視して誤った取扱いをすると、人が傷害を負う可能性および物的損害の発生が想定される内容を示しています。



警告

- 配線の切断／接続時には、銅線の先端の取扱に十分注意してください。むき出しの銅線の先端が指先等に刺さり思わぬケガをすることがあります。
- 取り付け後、製品が正常に作動しない場合は、再度、配線状態を確認し、誤配線があれば正しくやり直してください。配線が正常にもかかわらず作動しない場合、通電をやめて再度配線を確認してください。
- 本製品は12V専用で作られています。24V仕様ではお使いになれません。また、家庭用コンセント等には絶対に接続しないでください。
- 取付の際、および使用中にサイレンの音で鼓膜を痛めないようご注意ください。
- 取付作業前に必ずバッテリーマイナス端子を外して車両側の電源を遮断してください。電源を接続したままの取り付けはショートや感電など重大な事故につながります。
- ※. バッテリーマイナス端子を取り外す際、消えると困るラジオのメモリー内容などをメモしておき、取付完了後に再入力してください。
- 本製品の分解や改造は絶対に行わないでください。保証・サービスの対象外となります。



注意

- 製品を本来の目的外に改造された場合や外国で使用した場合の責任は一切負いません。
- 本製品は原則として、開封後の返却には応じられません。また、取り付けの際、万が一、製品及び車両の破損、事故、作業中のケガ等が発生しても当社は一切責任を負いません。取り付けの際は十分注意してください。

2 取付に必要な工具

本製品の取り付けにあたり、次のような工具・部材をご用意ください。

工具

ドライバー (+)、ソケットレンチ、ニッパー
ハンドテスター (検電ランプ)

部材

あると便利です。



クワ形端子



エレクトロタップ

3 内容物一覧

取付作業前に、部品がすべて揃っているかの確認を行ってください。

メインユニット



本体固定用ネジキット



本製品専用ケーブル



4 取付要領

46-6500 配線仕様

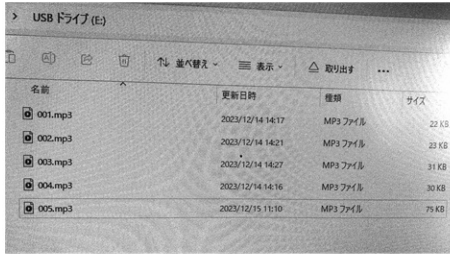


配線拡大 7本線

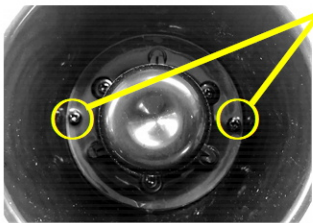
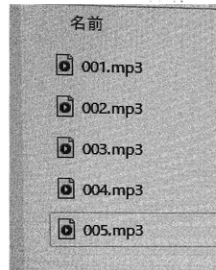


- 001mpgを再生 **黄** 車両側の任意の+12Vが一瞬出力する線へ接続
(例：ドアロックプラス出力線)
- 002mpgを再生 **青** 車両側の任意の+12Vが一瞬出力する線へ接続
(例：ドアアンロックプラス出力線)
- 003mpgを再生 **緑** 車両側の任意の+12Vが一瞬出力する線へ接続
(例：ブレーキランププラス出力線)
- 004mpgを再生 **白** 車両側の任意の+12Vが一瞬出力する線へ接続
(例：左ドアランプ出力線)
- 005mpgを再生 **茶** 車両側の任意の+12Vが一瞬出力する線へ接続
(例：ライトプラス出力線)
- 黒** アース線
- 赤** 常時12ボルト線

音声入力手順



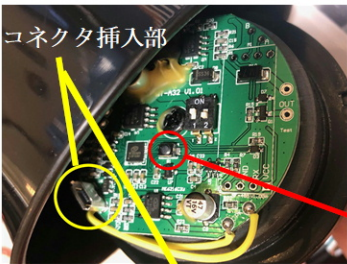
①まずパソコンで作成したご自分の音声MP3ファイル名をパソコン内で001mp3～005mp3に変更します。



②2本のネジをプラスドライバーで外します。(スピーカーユニットの中央部は磁気がありますのでネジと磁石につかないように間に緩衝材を入れる等行って作業をしてください。



注意：スピーカー中心部の3本のねじは外さないでください。



コネクタ挿入部

③配線が切れないように丁寧に開け、内側基盤部のコネクタ差込口にUSBコネクタを差し込んでコネクタの反対側をパソコンに接続して、パソコンで作成したご自分の音声MP3ファイル001mp3～005mp3をコピーしてください。(丸印が製品側コネクタ挿入部です。)

スピーカーのボリュームボタンを押すと音量が変わります。音量調整をしてから元通りにしてください。



注意



赤い部分はネジが緩むと水が入りやすいのでご注意ください。



スピーカー内のDIPスイッチの位置は左の通りです。別の位置にして電気を流すと製品が壊れることがあります。

いずれも保証対象外です。

動作テスト手順

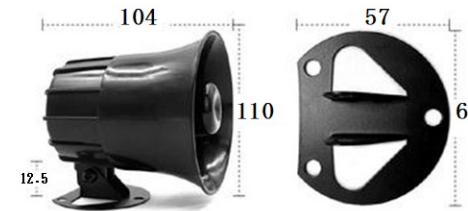
④以上の作業が完了したら、赤線に12V、黒線をアースし、それ以外の線の1本に瞬間的に12Vを入力してください。自分の入れた音声スピーカーから流れます。流れているうちに他の4本線にも瞬間的に12Vを入力してください。今までの音声別の音声に切り替わり流れればOKです。基本的には001mp3が黄 002mp3が青 003mp3が緑 004mp3が白 005mp3が茶線に流れますが、ファイルの順番が変わることがありますので入力した線と聞いた音が合致しています。

取り付け手順

⑤作動テストまでの作業が終わったら、スピーカー内に基盤をしまい込み2本のねじで締めて元に戻してから、本体を付属のネジ等で車両のエンジンルーム等へ取り付けてください。

⑥取付要領のページを見ながら配線をすれば完了です。

サイズ・重量等



重量：約300グラム
120dB

いずれもミリ(多少の誤差はあります。)

動作しない場合に考えられる原因

Q：何も音が出ない

A：全ての配線の接続を確認してください。また、アース線(黒線)が確実にボディアース(ボデー金属面)に落ちているか確認(導通テスト)してください。

A：音声ファイルが正しく入っているかを確認してください。音声ファイル名が

A：正しいかを確認してください。また各線への入力信号を確認してください。

2024FEB作成 ToFIT®

本製品は生産後及び出荷前にダブル動作チェックをし、万全の状態でお客様にお届けしております。取り付けに関しましても、この説明書をよくお読みになって破損や事故のないよう十分注意していただくようお願い申し上げます。

ツーフィット株式会社 〒231-0033 神奈川県横浜市中区長者町5-75-1 www.to-fit.co.jp